

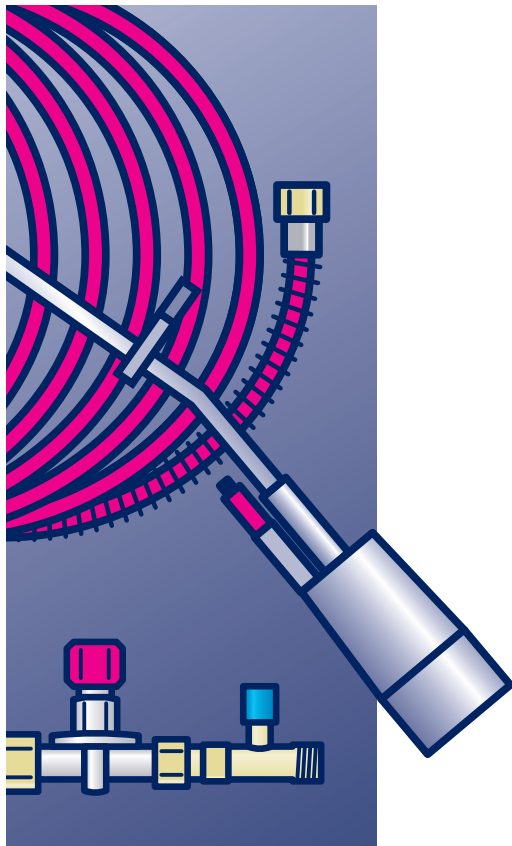
# POLYBIT *BRENNER*

Handaufschweißbrenner mit  
Lang- oder Kurzstiel

Sicherheit

Anwendung

Wartung



**POLYBIT**<sup>®</sup>  
Das Beste fürs Dach

# Kurz-Porträt

## Das Komplett-Set

Das Polybit Handaufschweißbrenner-Kit besteht aus:

- Polybit Handaufschweißbrenner mit piezoelektrische Zündung
- 10 m Gummischlauch, 8x15 mm, 20 bar getestet, in Übereinstimmung mit europäischen Standards EN ISO 3821, mit Knickschutzfeder
- Druckregler mit Schlauchbruchsicherung
- Ständer

## Einsatzzweck

Dieser Brenner wurde speziell für die Verarbeitung von modifizierten Bitumenschweißbahnen entwickelt und hergestellt.

## Leistung

Dank seiner starken Flamme hat der Brenner eine sehr gute Leistung und ermöglicht eine hohe Arbeitsgeschwindigkeit.

## Ausstattung

Der Brenner wird über ein Doppelventilsystem geregelt:

- Hauptventil mit Handrad, mit dem der Gasstrom geöffnet, abgesperrt und geregelt werden kann
- Kalibrierventil mit Handrad, mit dem die Sparflamme eingestellt wird, um zu verhindern, dass sie eine gefährliche Größe erreicht, und zur Gaseinsparung

Der Brenner verfügt über einen Schnellschalthebel, um die maximale Austrittsflamme zu erreichen.

## EN-konform

Er ist aus Standardstahl in Übereinstimmung mit der Europäischen Norm EN ISO 9012 gefertigt und ist damit für den industriellen und professionellen Einsatz zugelassen.

# Sicherheitshinweise

Erst lesen!

Verwenden Sie diesen Brenner erst nach dem Lesen der Bedienungsanleitung.

Funktionskontrolle

Überprüfen Sie immer, ob das Gerät einwandfrei funktioniert, insbesondere, dass der Gummischlauch nicht beschädigt ist. Wenn ja, müssen Sie ihn ersetzen.

Gasflaschenlagerung

Halten Sie die Gasflaschen in einer aufrechten Position in geeigneter Entfernung und an einem sicheren Ort, an dem Sie nicht auf den Kopf gestellt oder beschädigt werden können, und weit entfernt von Wärmequellen und brennbarem Material.

Verbrennungsgefahr

Richten Sie den Brenner niemals auf sich selbst oder andere Personen und berühren Sie niemals den Brennerkopf während und nach der Verwendung, da Sie sich selbst verbrennen können.

Ausschalten bei Pausen

Lassen Sie den Brenner nie unbeaufsichtigt und schalten Sie ihn aus, wenn Sie eine Pause machen. Drehen Sie immer den Hahn an der Gasflasche zu, wenn Sie für längere Zeit nicht damit arbeiten.

Ausrichtung des Brennerkopfs

Wenn Sie den Brenner auf den Ständer stellen, muss der Brennerkopf nach oben zeigen.

Feuerlöscher

Halten Sie im Arbeitsbereich stets einen Feuerlöscher bereit.

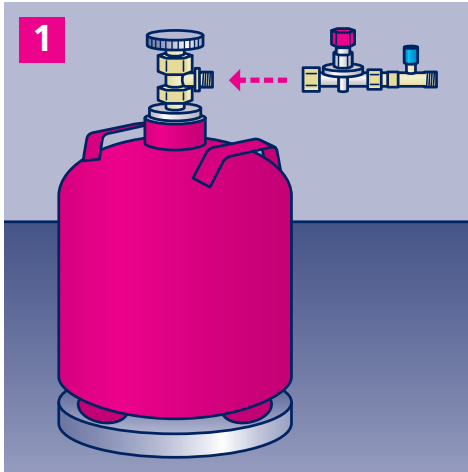
Schutzkleidung

Tragen Sie immer Schutzkleidung: Handschuhe, Brille, Helm, Langarm-Kleidung, lange Hosen, Sicherheitsschuhe, eine Filtermaske und Gehörschutz.

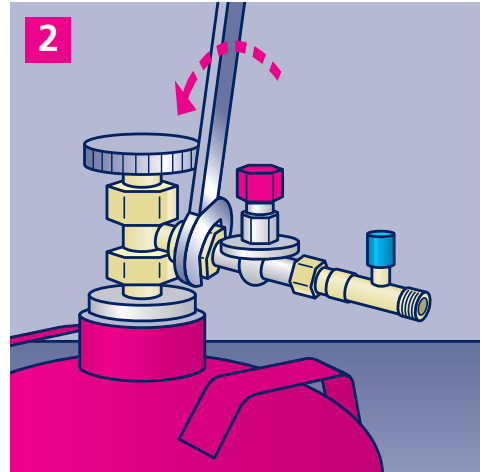
Regelungen/Verweise

- DGV Information 201-054 ASR A2.2 – Maßnahmen gegen Brände
- § 22 der Unfallverhütungsvorschrift „Grundsätze der Prävention“
- § 17 der DGVU Vorschrift 79 „Verwendung von Flüssiggas“. EN ISO3821 (Schläuche) DIN EN ISO 9012:2011-12

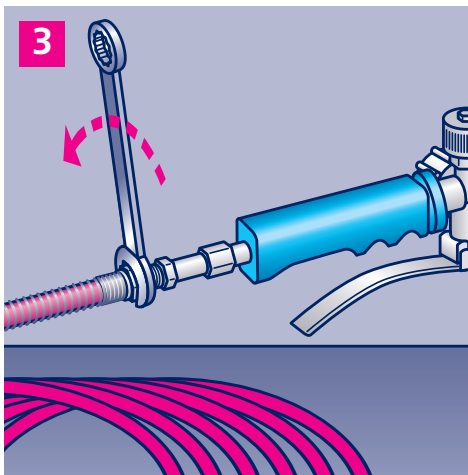
# Inbetriebnahme



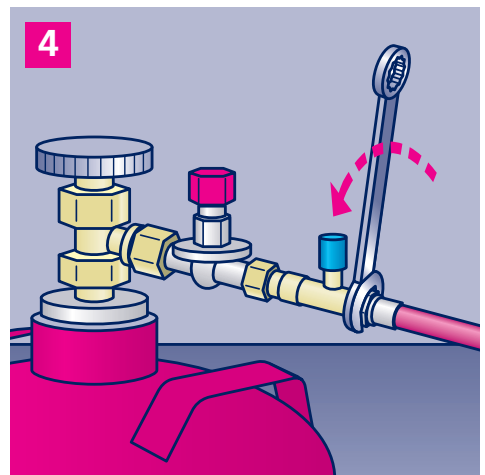
Schließen Sie den Druckregler an einer Gasflasche (Propan- oder Butangas) an.



Achten Sie darauf, dass die Dichtung vorhanden ist (nicht notwendig für Regler mit POL-Anschluss), und ziehen Sie die Sechskantmutter des Druckreglers mit einem Schraubenschlüssel gegen den Uhrzeigersinn fest.

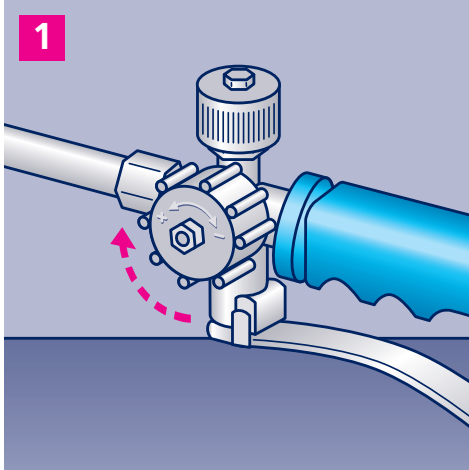


Verbinden Sie den Brenner mit dem Gas-schlauch. Verwenden Sie immer hochwertige, fertig montierte Gasschläuche nach Norm EN ISO 3821. Ziehen Sie die Sechskantmutter des Schlauchs mit einem Schraubenschlüssel gegen den Uhrzeigersinn fest.

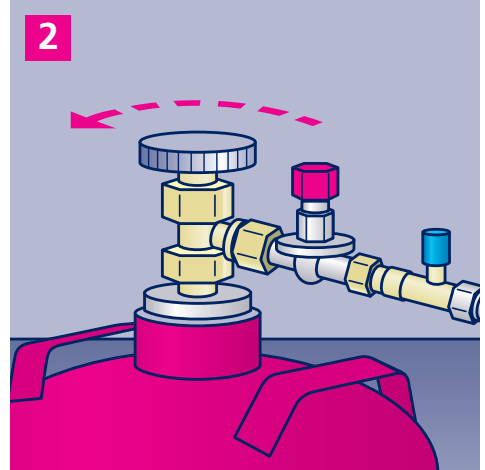


Verbinden Sie den Schlauch mit dem Druck-regler. Ziehen Sie die Sechskantmutter des Schlauchs mit einem Schraubenschlüssel gegen den Uhrzeigersinn fest.

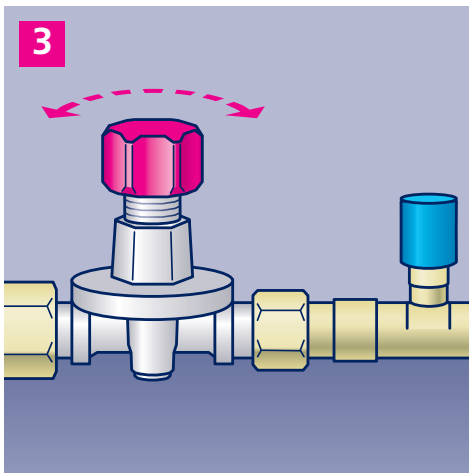
# Anwendung



Stellen Sie sicher, dass das Hauptventil des Brenners geschlossen ist.



Drehen Sie den Gashahn an der Gasflasche auf.



Stellen Sie den vorgeschriebenen Ausgangsdruck durch Drehen der Regulierschraube ein:

**Brennerkopf-Ø**

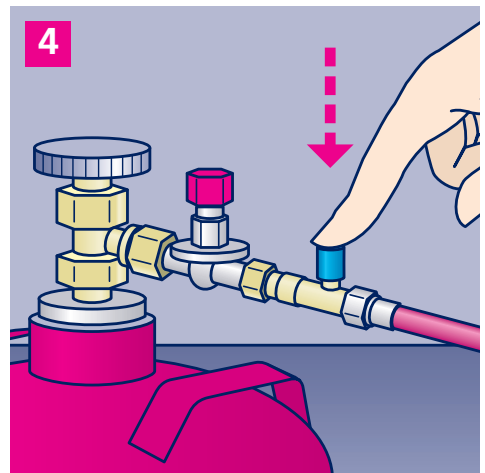
30, 40 mm

50, 60, 70, 2 x 50 mm

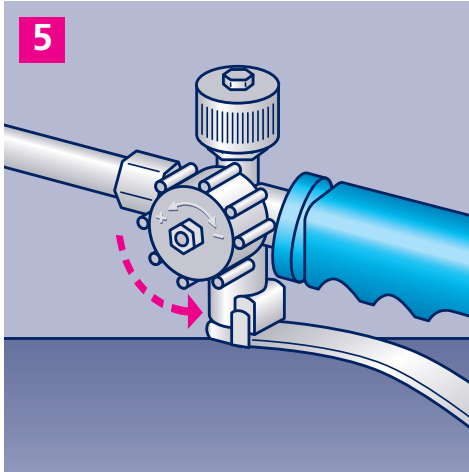
**Betriebsdruck**

0–1 bar

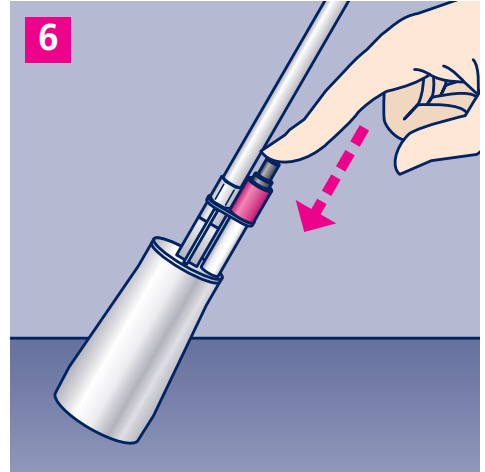
2–4 bar



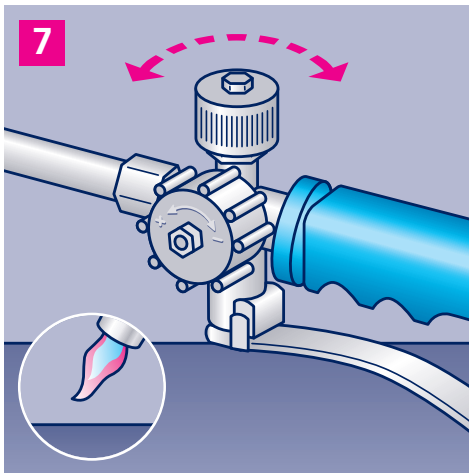
Drücken Sie den Kunststoffknopf der Schlauchbruchsicherung und warten Sie, bis der Schlauch mit Gas gefüllt ist und unter Druck steht.



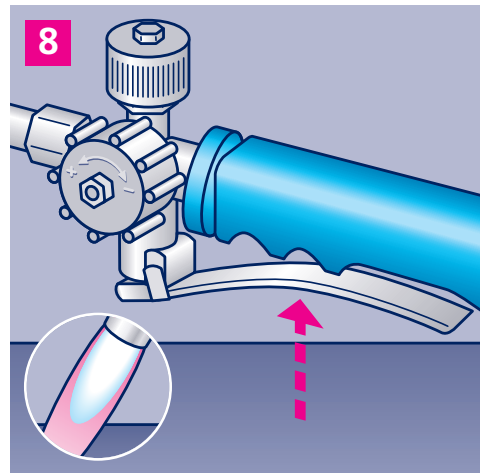
5  
Drehen Sie das Hauptventil (Drehknopf links am Handgriff) komplett – das ist wichtig! – auf ...



6  
... und drücken Sie den Knopf der Piezo-Zündung, die sich an der hinteren Seite des Flammbechers befindet.

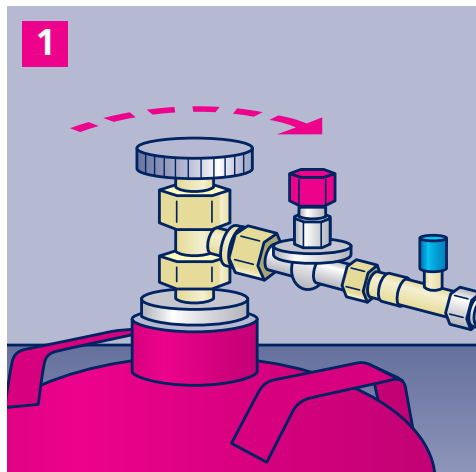


7  
Stellen Sie die Sparflamme mit dem Drehknopf oben am Handgriffs so ein, dass sie eine Länge von 8 cm nicht überschreitet.

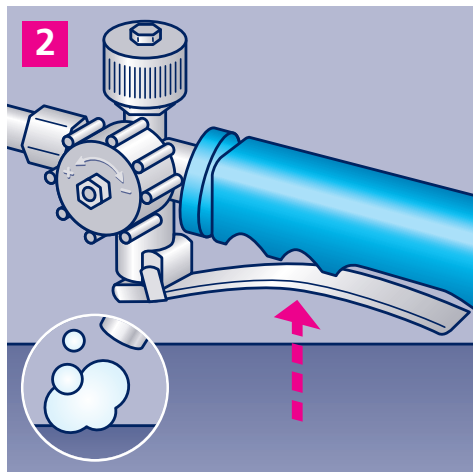


8  
Wenn Sie den Schnellschalthebel ziehen, wird die maximale Flamme erreicht. Beim Loslassen des Schnellschalthebels wird wieder die Sparflamme eingeschaltet.

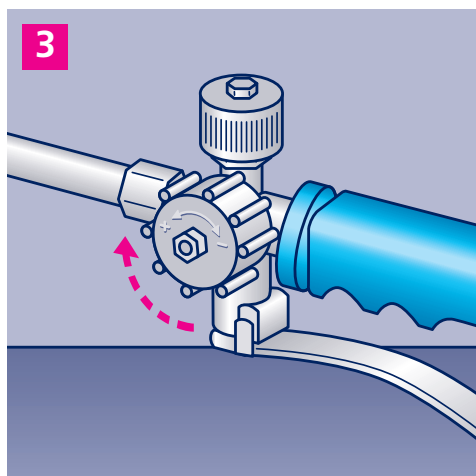
# Abschalten



Drehen Sie den Gashahn an der Gasflasche zu.



Lassen Sie das gesamte Gas im Schlauch heraus, indem Sie den Schnellschalthebel ziehen.



Schließen Sie das Hauptventil des Brenners.

# Weitere Hinweise

## Wartung

Prüfen Sie die Funktion des Druckreglers. Wenn er mit einer Schlauchbruchsicherung ausgestattet ist, schmieren Sie regelmäßig mit Öl den kleinen Kolben unter der Kunststoff-Taste, die Sie mit leichtem Druck nach oben abziehen können.

Schmieren Sie regelmäßig mit Öl oder Fett die auf dem Hauptventil montierten Schrauben mit O-Ring.

Lagern Sie den Brenner an einem trockenen Ort, um den Piezo-Zünder zu schützen.

Überprüfen Sie regelmäßig mit einer Lösung von Wasser und Seife, ob die Brenner, der Regler und alle Ventile keine Lecks haben.

## Im Falle eines Feuers

Versuchen Sie, das Feuer mit einem Feuerlöscher zu löschen.

Wenn sich das Feuer ausbreitet, rufen Sie sofort die Feuerwehr.

Versuchen Sie, die Gasflasche vom Feuer zu entfernen und schließen Sie den Gashahn.

Sollte die Gasflasche von Feuer umgeben sein, versuchen Sie, die umgebende Luft zu kühlen. Gießen Sie kein Wasser auf die Gasflasche, sie könnte durch einen thermischen Schock platzen.

Wenn nichts getan werden kann, beginnen Sie sofort mit der Evakuierung.

## Im Falle eines Unfalls

Rufen Sie den Rettungsdienst.



**POLYBIT**<sup>®</sup>  
Das Beste fürs Dach

**Polybit Nord** Handelsgesellschaft mbH  
Werkstraße 12, D-22844 Norderstedt  
Tel. 0 40/533 211-10, Fax 0 40/533 211-70  
info@polybit.de, www.polybit.de